

Università di Camerino
Corso di Laurea in Biologia della Nutrizione

Linee guida per la redazione dell'elaborato finale di stage

Elaborato scritto

Lo stage viene condotto sotto la supervisione del tutor aziendale e del tutor unicam. Il laureando ed il tutor aziendale devono tenere aggiornato il tutor Unicom durante tutto il periodo di stage delle attività svolte, in modo che il tutor Unicom possa verificare che lo stage risulti l'esperienza formativa indicata dal Consiglio di Corso di Laurea e sia conforme alla proposta di stage dell'azienda/ente/professionista ospitante.

Al termine dello stage il laureando provvede alla redazione dell'elaborato finale. Il laureando dovrà inviare bozza dell'elaborato con congruo anticipo al tutor Unicom, per permetterne il processo di revisione. Nell'approvare l'elaborato nella sua forma definitiva, il tutor Unicom dovrà verificare l'osservanza delle linee guida sotto riportate.

Elaborato

L'elaborato non è una tesi compilativa, ma piuttosto la relazione dell'attività svolta durante lo stage. L'esperienza di stage (le metodologie utilizzate, i risultati ottenuti) e l'elaborato di stage devono essere basati su evidenze scientifiche

L'elaborato finale dovrà contenere :

1. una **breve** introduzione che spieghi il contesto/problematica nel quale il laureando si è inserito
2. le metodologie ed i protocolli utilizzati, comprese le eventuali condizioni di sicurezza, i materiali, gli strumenti e gli apparecchi utilizzati, ecc.
3. i risultati **direttamente** ottenuti dal laureando durante lo stage (o comunque i risultati che hanno costituito l'esperienza di stage del laureando)
4. una breve discussione che includa la valutazione critica dell'esperienza di stage, in relazione al percorso formativo, ed al lavoro svolto. Le conclusioni dovrebbero contenere anche la evidenziazione i fattori critici/limitanti incontrati, insieme alle raccomandazioni scaturite ed i possibili sviluppi futuri.
5. Bibliografia

Note generali

La correttezza di ortografia e grammatica è requisito primario. Si faccia attenzione particolare ad alcuni errori molto comuni: errato o carente uso della punteggiatura, errato uso della spaziatura tra le parole.

Il linguaggio deve essere tecnico, preciso, asciutto, conciso, non colloquiale. Si può usare la prima persona singolare per descrivere le attività svolte oppure la forma impersonale.

È necessario usare termini tecnici ufficiali o definizioni accettate dalla comunità scientifica (ad esempio si faccia riferimento al Medical Subject Headings MeSH, <https://www.ncbi.nlm.nih.gov/mesh/?term=>).

È importante usare sempre lo stesso termine per lo stesso concetto: l'uso di sinonimi, nella letteratura tecnica, è non di rado, fuorviante.

È opportuno che le frasi siano brevi, che si riduca il numero delle frasi relative e che si evitino le doppie negazioni. In ogni caso, è indispensabile evitare ogni possibile ambiguità.

Fonti bibliografiche

L'elaborato dovrà contenere opportune citazioni bibliografiche e/o normative. In altre parole, tutte le informazioni contenute nell'elaborato che non siano originali, cioè che non siano state prodotte o acquisite nel corso dello stage, devono essere riportate citandone la fonte di provenienza. Le citazioni dovranno riferirsi a fonti bibliografiche **certe** (come Pubmed). Non si devono citare siti reperiti in internet (per i quali la certezza della fonte è dubbia, e perché la reperibilità nel tempo non è assicurata), o wikipedia.

Per la organizzazione della bibliografia si suggerisce l'utilizzo di software appropriato open-source come Zotero (<https://www.zotero.org/download/>). Le referenze bibliografiche devono essere formattate secondo le specifiche della rivista Science:

Citazioni nel testo (esempio)

Darò qui un breve saggio sull'origine delle specie (1–3).

Bibliografia (esempio)

1. R. Hisakata, S. Nishida, A. Johnston, An adaptable metric shapes perceptual space. *Curr. Biol.* **26**, 1911–1915 (2016).
2. C. W. V. Hogue, “Structure databases” in *Bioinformatics*, A. D. Baxevanis, B. F. F. Ouellette, Eds. (Wiley-Interscience, New York, NY, ed. 2, 2001) *Life Sciences Series*, pp. 83–109.
3. J. Sambrook, D. W. Russell, *Molecular Cloning: A Laboratory Manual* (CSHL Press, Cold Spring Harbor, NY, ed. 3, 2001).

Unità di misura e simboli

Non si deve usare lo stesso simbolo per indicare due grandezze diverse; non usare due simboli diversi per indicare la stessa grandezza. Si devono eliminare i simboli superflui, che non intervengono cioè in una formula o grafico;

Si devono spiegare per esteso gli acronimi nel testo la prima volta che vengono usati;

Si devono utilizzare le unità di misura del Sistema SI. I composti chimici devono essere descritti con nomenclatura IUPAC.

Si dovrebbe raccogliere preferibilmente, e definire, i simboli e gli acronimi in una apposita tabella iniziale.

Proprietà intellettuale

Per tutto il materiale incluso nel testo dell'elaborato (immagini, tabelle, ecc.) si dovranno verificare eventuali proprietà intellettuali e comunque le fonti andranno **sempre** citate. Particolare attenzione deve essere dedicata a scongiurare condizioni di plagio (copia di altrui elaborati, copia di interi paragrafi di articoli scientifici) e/o l'utilizzo di sistemi di Intelligenza Artificiale.

Riferimenti a marchi, loghi commerciali dovrebbero essere utilizzati solo se strettamente necessario e comunque non in modo tale che risulti pubblicità diretta o indiretta. Loghi e marchi non possono essere utilizzati comunque nel titolo dell'elaborato riportato nel frontespizio.

Riservatezza delle informazioni

È responsabilità del laureando che la versione definitiva dell'elaborato abbia avuto approvazione dall'azienda/ente/professionista per l'utilizzo dei dati e informazioni che la riguardino direttamente. Particolare attenzione durante lo stage all'utilizzo di dati sensibili di pazienti. Tale utilizzo dovrebbe essere confinato ai soli fini di analisi, garantendo l'assoluto anonimato.

Ringraziamenti

L'aggiunta di ringraziamenti è permessa ma non promossa e comunque in una forma estremamente sintetica e collocati nell'ultima pagina.

Formattazione

Margini: 3 cm per ciascuno dei 4 lati. Si può aumentare il margine interno per favorire la rilegatura. Il testo va giustificato allineandolo a destra e a sinistra, salvo che per gli elenchi puntati, che vanno allineati a sinistra.

Numerazione: tutte le pagine (eccetto il frontespizio) vanno numerate sequenzialmente in basso a destra.

L'interlinea deve essere compresa tra 1 e 1.5. Il font size: 12 pt (10 pt per le note). I font utilizzabili: arial, times new roman.

Tutte le figure, le tabelle, gli schemi, le equazioni riportate nel testo devono essere provviste da opportuna legenda esplicativa, come da esempio riportato in fig.1.

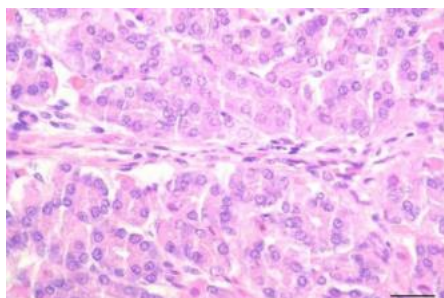


Figura 1. Fotografia al microscopio ottico del campione analizzato di mucosa del secondo stomaco di Tursiops truncatus. L'ingrandimento era ottenuto con un obiettivo 40x.

Tabelle

È bene che i valori riportati nelle tabelle abbiano tutti lo stesso numero di cifre significative o lo stesso tipo di arrotondamento. È bene non esprimere grandezze fisiche con numero di cifre significative superiore a quello realisticamente apprezzabile dagli strumenti di misura utilizzati.

Figure

Le figure devono essere ben separate dal testo e di dimensioni sufficientemente grandi in modo che siano facilmente apprezzabili anche nei dettagli e nelle scritte più piccole in esse contenute. Le figure dovrebbero essere prodotte in originale dal laureando. Nel caso le figure dovessero essere desunte da altra pubblicazione, prestare attenzione alla qualità della scansione e alla citazione della fonte nella didascalia.

Slides

Simili raccomandazioni devono essere tenute in considerazione durante la predisposizione delle slides, le quali dovranno includere una breve introduzione (2-3 slides), seguita dai risultati ottenuti dal laureando durante lo stage, al fine di una presentazione nei limiti di tempo assegnati dal Presidente della Commissione di Laurea.

Riferimenti a marchi, loghi commerciali dovrebbero essere utilizzati solo se strettamente necessario e comunque non in modo tale che risulti pubblicità diretta o indiretta.

Animazioni, fonts e dimensioni dei caratteri dovranno essere utilizzati per migliorare la comprensione e non per impedirla. La grafica utilizzata dovrebbe essere conforme a quella Unicam. Il testo a commento della slide dovrà essere incluso nelle note e non nella slide stessa, al fine di una migliore leggibilità, e quindi la slide non deve essere piena del testo LETTO dal laureando.